

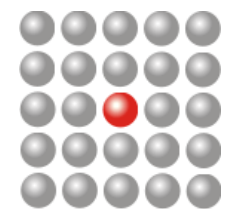


Spolufinancováno  
Evropskou unií

SDRUŽENÍ  
PRO VÝSTAVBU  
SILNIC

# Desatero stavbyvedoucího — příprava na autorizaci pro obor dopravní stavby

## Zásady dodržování BOZP na stavbách



SPOLEČNÁ  
VIZE

SPOLEČNÁ  
VIZE



Od roku 2008 a následně od roku  
2023: **SPOLEČNÁ VIZE**  
místopředseda a nyní předseda



V září roku 2013  
**ARRANO GROUP**,  
obchodní ředitelka



Společnost vznikla v roce 2006  
pod názvem:  
**ECOLOGICAL CONSULTING**,  
vedoucí oddělení vzdělávání

2007

NOW



**Mgr. Svatava Hrubá**

Obchodní ředitelka Arrano Group s.r.o.

Předseda SPOLEČNÉ VIZE z.s.

**SPOLEČNÁ**  
VIZE



Spolufinancováno  
Evropskou unií



# LEGISLATIVA

A JEJÍ UPLATNĚNÍ V PRAXI

ŘSD

Správa Jihlava

I/37 Osová Bítýška  
obchvat

**SPOLEČNÁ**  
VIZE

# JE POTŘEBA ZNÁT I PŘEDPISY

ŽÁDNÝ ÚČENÝ Z NEBE NESPADL, ALE AŽ SPADNE BUDE HO TO BOLET

- Zákon č. 262/2006 Sb., zákoník práce
- **Zákon č. 309/2006 Sb., další požadavky bezpečnosti a ochrany zdraví při práci v pracovněprávních vztazích a o zajištění bezpečnosti a ochrany zdraví, poslední novela 1.5.2016**
- Směrnice 10-S-14.7 (7/2008) upravuje aplikaci zákona č. 309/2006 Sb., o zajištění dalších podmínek bezpečnosti a ochrany zdraví při práci, ve znění pozdějších předpisů (dále jen „Zákon“), u Ředitelství silnic a dálnic ČR (dále jen „ŘSD“).
- **NV č. 390/2021 Sb., o poskytování osobních ochranných pracovních prostředků. Druhy ohrožení při práci a způsoby ochrany pracovníků (ochranná zařízení, osobní ochranné pracovní prostředky a pomůcky)**



ŘSD

HBH Projekt

I/11 Opava severní  
obchvat

**SPOLEČNÁ**  
VIZE

# NOVELA ZÁKONA

Zákon č. 309/2006 Sb., od 1.1.2025

(6) Dnem určení koordinátora je povinnost zhotovitelů podle § 101 odst. 3 a 4 písm. a) zákoníku práce zajišťována koordinátorem prostřednictvím průběžného seznamování zhotovitelů s plánem a jeho aktualizacemi.

(5) Stavbyvedoucí je povinen dát na pokyn koordinátora bezodkladně pokyn zhotoviteli k přerušení jeho prací, pokud jsou fyzické osoby vystaveny bezprostřednímu ohrožení bezpečnosti, života nebo zdraví. Práce musí být přerušeny až do doby zjednání nápravy.



ŘSD

HBH Projekt

I/11 Opava severní  
obchvat

**SPOLEČNÁ**  
VIZE

# KOO versus Technik BOZP

JAKÝ JE ROZDÍL:

- ZÁKONÍK PRÁCE č. 262/2006 Sb.
- ZÁKON č.309/2006 Sb.
  
- Trestněprávní odpovědnost
- Výkon činnosti





# ÚČASTNÍCI VÝSTAVBY

Zadavatel stavby

Koordinátor BOZP

Technický dozor stavby

Autorský dozor

**HLAVNÍ ZHOTOVITEL**

OZO v prevenci rizik

DODAVATEL – 1 A

DODAVATEL – 2 A

OZO v prevenci rizik

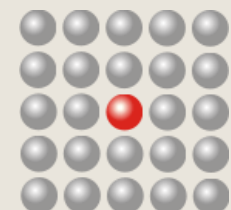
OZO v prevenci rizik

# PŮSOBNOST

z hlediska zákona č. 309/2006 Sb.



- (3) Zákon ukládá zadavateli stavby **písemně určit** koordinátora bezpečnosti a ochrany zdraví při práci (dále jen „koordinátor BOZP“), budou-li na staveništi **působit zaměstnanci více než jednoho zhotovitele stavby a současně vznikla povinnost oznámit zahájení prací** oblastnímu inspektorátu práce podle ustanovení § 3 této směrnice.
- Koordinátorem BOZP **nemůže být zhotovitel, jeho zaměstnanec** ani fyzická osoba, která odborně vede realizaci stavby.
- **Formulář č. 1:** Oznámení o zahájení prací
- **Formulář č. 2 a 3:** Určení KOO v přípravě a realizaci

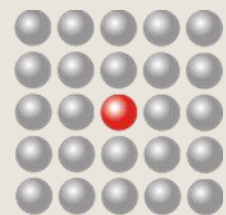


SPOLEČNÁ  
VIZE

# KOORDINÁTOR V PŘÍPRAVĚ STAVBY



Spolufinancováno  
Evropskou unií



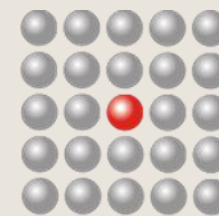
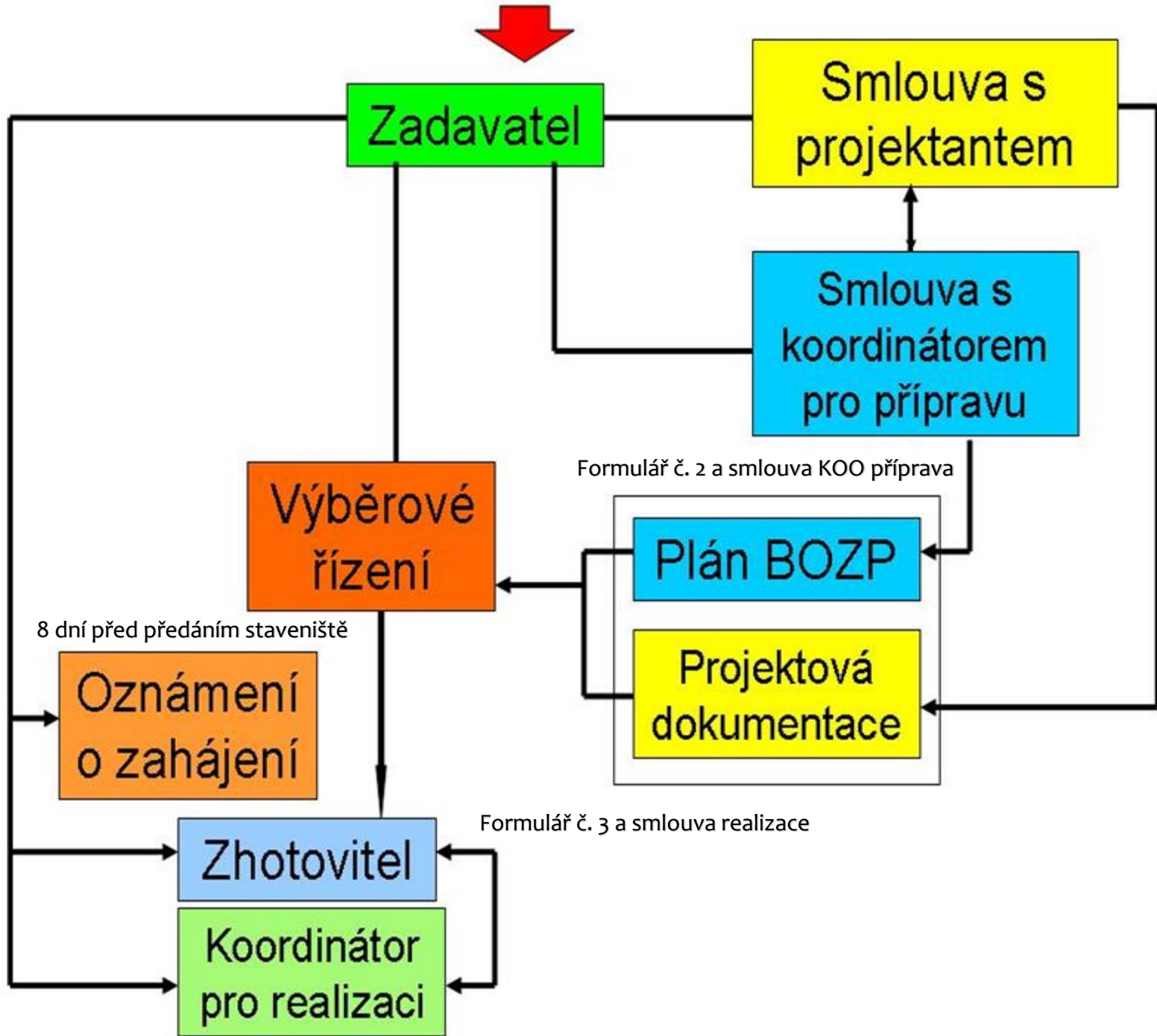
SPOLEČNÁ  
VIZE

# ZADAVATEL STAVBY

z hlediska zákona č. 309/2006 Sb.

- **Koordinátor BOZP musí být určen:**
- již při přípravě stavby od zahájení prací na zpracování projektové dokumentace pro stavební řízení až do jejího předání zadavateli stavby,
- při realizaci stavby od převzetí staveniště prvním zhotovitelem do převzetí dokončené stavby zadavatelem stavby.
- Pokud je to proveditelné, činnosti koordinátora BOZP při přípravě stavby a při její realizaci by měla vykonávat tatáž osoba.
- Plán BOZP se zpracovává v souladu s přílohou č. 6 NV č. 591/2006 Sb.





SPOLEČNÁ  
VIZE



# PŘÍPRAVA STAVBY

z hlediska zákona č. 309/2006 Sb.

Koordinátorem je fyzická nebo právnická osoba určená zadavatelem stavby k provádění stanovených činností při přípravě stavby, popřípadě při realizaci stavby na staveništi. **Základem je smluvní akt a písemné určení.**

Koordinátorem může být určena fyzická osoba, která splňuje stanovené předpoklady odborné způsobilosti (§ 10). Právnická osoba může vykonávat činnost koordinátora, zabezpečí-li její výkon odborně způsobilou fyzickou osobou.



# POVINNOSTI KOO

z hlediska zákona č. 309/2006 Sb.

- v dostatečném časovém předstihu před uzavřením smlouvy s vybraným zhotovitelem stavby **předat zadavateli stavby Plán BOZP, obsahující kromě náležitostí uvedených v § 15 odst. 2 Zákona také přehled právních předpisů vztahujících se ke stavbě, informace o rizicích, které se mohou při realizaci stavby vyskytnout se zřetelem na práce a činnosti vystavující fyzickou osobu zvýšenému ohrožení života nebo poškození zdraví, a další podklady nutné pro zajištění bezpečného a zdraví neohrožujícího pracovního prostředí a podmínek výkonu práce, na které je třeba vzít zřetel s ohledem na charakter stavby a její realizaci,**



# POVINNOSTI KOO

z hlediska zákona č. 309/2006 Sb.

- spolupracovat s vybraným projektantem a poskytovat mu veškeré informace o bezpečnostních a zdravotních rizicích, které jsou mu známy, a které se dotýkají jejich činnosti.
- Poskytuje mu podněty a doporučuje technická řešení nebo organizační opatření, která jsou z hlediska zajištění bezpečného a zdraví neohrožujícího pracovního prostředí a podmínek výkonu práce vhodná pro plánování jednotlivých prací, zejména těch, které se uskutečňují současně nebo v návaznosti.

# SPOLUPRÁCE

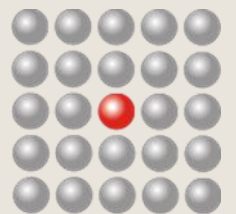
z hlediska zákona č. 309/2006 Sb.

- Při zpracování Plánu BOZP se stanoví ekonomicky přiměřená opatření k zajištění BOZP, a to jak během přípravy, tak při samotné realizaci stavby. Plán BOZP zbytečně nerozšiřuje o ustanovení nebo části, které se přímo nedotýkají BOZP .
- Právnícká osoba zajistí výkon funkce koordinátora BOZP odborně způsobilou osobou. Pro vyhotovení písemného určení koordinátora BOZP sdělí odpovědnému pracovníkovi ŘSD její jméno, příjmení, vztah k právnické osobě, číslo Osvědčení, datum vydání a přezkoušení. Toto doloží kopií jeho platného Osvědčení.

# KOORDINÁTOR V REALIZACI STAVBY



Spolufinancováno  
Evropskou unií



SPOLEČNÁ  
VIZE

# URČENÍ KOO

(2) Ve fázi realizace stavby je koordinátor BOZP bez zbytečného odkladu povinen

- informovat všechny dotčené zhotovitele stavby o **bezpečnostních a zdravotních rizicích**, která vznikla na staveništi během postupu prací
- **koordinovat přijímání opatření k zajištění BOZP jednotlivými zhotoviteli** nebo jimi pověřenými osobami se zřetelem na povahu stavby a na všeobecné zásady prevence rizik a činnosti prováděné na staveništi, současně,
- **dávat podněty a na vyžádání zhotovitele doporučovat technická řešení nebo opatření k zajištění BOZP pro stanovení pracovních nebo technologických postupů** a plánování bezpečného provádění prací, které se s ohledem na věcné a časové vazby při realizaci stavby uskuteční současně nebo na sebe budou bezprostředně navazovat,



ŘSD

SGS

D1 úsek 16

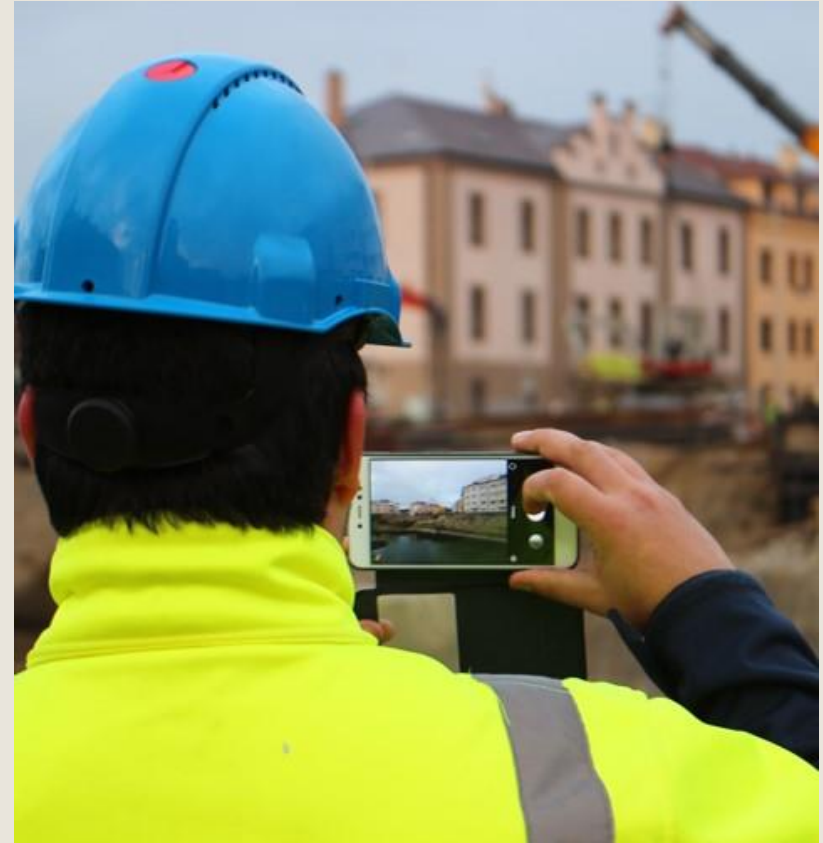
# KOORDINÁTOR BOZP V REALIZACI

## Koordinátora BOZP

- Prioritně komunikuje se zástupci zhotovitelů
- Základem pro jeho činnost je práce s Technologickými a pracovními postupy včetně rizik a opatření k nim
- Není sběratel registrů rizik, kterým mnohdy ani nerozumí a nepracuje s nimi jen je zakládá v domněnce, že plní ustanovení zákoníku práce
- Vyžaduje po zhotoviteli nesmyslná plnění požadavků, které se nezakládají na zákonných požadavcích a myslí si, že když zastupuje zhotovitele může si dovolit všechno
- Závadové stavby, vždy píše jen na hlavního zhotovitele a všechnu odpovědnost směřuje k němu. Dává mu za povinnost nechat podepsat Plán BOZP dalšími subdodavateli.

## Zhotovitel

- Musí být s Koordinátorem BOZP v součinnosti, ale nemusí odsouhlasit Plán BOZP, pokud obsahuje nezákonné nesmysly (jako např. oplocení dopravní stavby 1,8 m soustavně)
- Ze zákona má předávat 8 dní před zahájením prací TePř, včetně rizik a opatření ke konkrétnímu TePř, podepsat by je měl Technik BOZP za zhotovitele

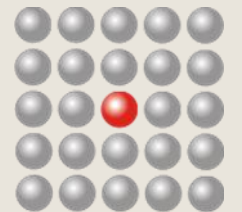


(3) **Nejpozději do 8 dnů před zahájením prací** písemně informovat koordinátora BOZP a odpovědného pracovníka ŘSD o pracovních a technologických postupech, které pro realizaci stavby zvolil, o řešení rizik vznikajících při těchto postupech, včetně opatření přijatých k jejich odstranění.

# POVINNOSTI ZHOTOVITELE



Spolufinancováno  
Evropskou unií



SPOLEČNÁ  
VIZE



# DOKUMENTACE BOZP:

- Analýza rizik pracoviště a činností, opatření
  - Školení BOZP zaměstnanců
    - Kategorizace prací
    - Lékařské prohlídky
- Pracovní úrazy, evidence, šetření (kniha úrazů, záznamy o úrazech, hlášení)
  - Prověrky BOZP, 1x ročně min.
  - Dokumentace OOPP, kontrola
  - Provozní dokumentace (stroje, nářadí)
- Pracovní a technologické postupy, seznámení

**Jaká je dokumentace BOZP?**

# VEDOUCÍ ZAMĚSTNANCI/STAVBYVEDOUCÍ

- Vedoucími zaměstnanci zaměstnavatele se rozumějí zaměstnanci, kteří jsou na jednotlivých stupních řízení zaměstnavatele oprávněni stanovit a ukládat podřízeným zaměstnancům pracovní úkoly, organizovat, řídit a kontrolovat jejich práci a dávat jim k tomu účelu závazné pokyny.
- Jsou **ODPOVĚDNI ZA BOZP SVÝCH ZAMĚSTNANCŮ**.





# OOPP: 262/2006 Sb.

## Základní OOPP používané ve stavebnictví:

- výstroj pro prevenci pádů
- prostředky pro polohování těla
  - pracovní oděv a obuv
    - Rukavice
    - ochranná přilba
  - ochranný obličejový štítek
  - chrániče sluchu, respirátory,
- mycí, čistící a dezinfekční prostředky

Kdo přiděluje OOPP, kdo je za ně odpovědný?



# OOPP

OSOBNÍ OCHRANNÉ PRACOVNÍ POMŮCKY

PÁD PŘEDMĚTU A MATERIÁLU

ZAVINĚNÍ TŘETÍCH OSOB

PŘILBA NENÍ TREST



# OOPP

Důsledek nehody - pád předmětu z výšky

- Přilba zachránila pracovníkovi život. Spadlý kámen by mu s největší pravděpodobností způsobil smrtelná zranění. V tomto případě poškozený vyvázl pouze s několika stehy.
- Dbejte na správné připevnění přilby a životnost přilby. Po životnosti ztrácí přilba ochranné účinky.



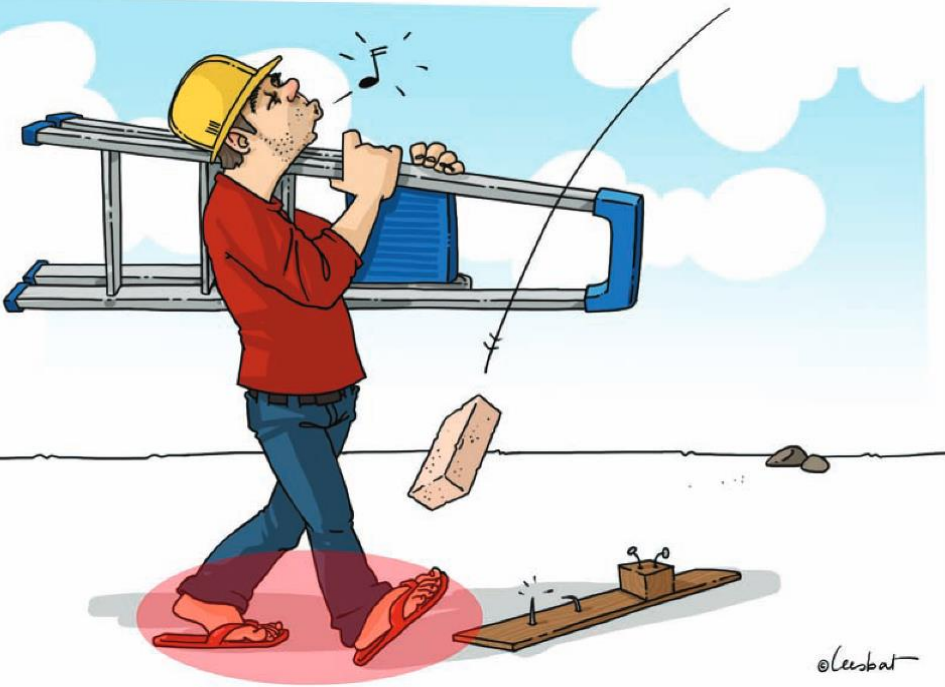
Místo dopadu  
předmětu na přilbu



PŘEMÝŠLEJTE

NEFRAJEŘTE

JDE TO DĚLAT RŮZNĚ



# OOPP



## POVINNOSTI

### ZAMĚSTNAVATEL X OSVČ

- **Není-li možné rizika odstranit nebo omezit zaměstnavatel je povinen poskytnout zaměstnancům osobní ochranné pracovní prostředky**
- OSVČ si musí OOPP zakoupit!!

### CO JSOU OOPP



- **ochranné prostředky, které musí chránit zaměstnance před riziky, nesmí ohrožovat jejich zdraví, nesmí bránit při výkonu práce**

# ZHOTOVITEL

## JE POVINNEN:

- Zajišťovat BOZP v souladu se všemi dotčenými právními a prováděcími předpisy, zejména **zákonem a nařízením vlády č. 591/2006 Sb.**, o bližších minimálních požadavcích na bezpečnost a ochranu zdraví při práci na staveništích, v platném znění.
- Koordinovat požadavky bezpečnosti práce s ostatními účastníky výstavby a s přijatými opatřeními seznamovat příslušné zaměstnance.
- **Školit a prakticky zaučit pracovníky** k bezpečnému provádění prací v rozsahu potřebném pro výkon jejich práce a jejich znalosti ověřit



# ZHOTOVITEL

## JE POVINNEN:

- Vybavit pracovníky na stavbě potřebnými osobními ochrannými pracovními prostředky.
- Seznamovat pracovníky s technologickým nebo pracovním postupem a podle náročnosti a rizikovosti prací s dodavatelskou dokumentací v rozsahu, který se jich týká.
- Zajistit ohrazení a osvětlení staveniště; vstupy, montážní pracoviště a přístupové cesty označit bezpečnostními značkami a tabulkami.



# ZHOTOVITEL

§ 16 ZÁKONA Č. 309/2006 SB.

- Nejpozději do 8 dnů před zahájením prací písemně informovat koordinátora BOZP o **pracovních a technologických postupech, které pro realizaci stavby zvolil, o řešení rizik** vznikajících při těchto postupech, včetně opatření přijatých k jejich odstranění.



# ZHOTOVITEL

## POVINNOSTI:

- Před zahájením zemních prací ověřit a **vyznačit trasy podzemních vedení inženýrských sítí** a jiných překážek.
- Nepřipustit práce ve výkopech **bez zajištění stability ručně a strojně hloubených stěn výkopu**.
- Při provádění zdiva pod úrovní terénu zajistit zabezpečení stěn výkopů proti sesutí.
- Pro provádění montážních prací zpracovat technologický postup montáže s určením podmínek pro nasazení a pohyb mechanizačních prostředků, zabezpečení dotčených pracovišť a zajištění pracovníků proti pádu z výšky.



# RIZIKOVÉ PRÁCE NA STAVENIŠTI

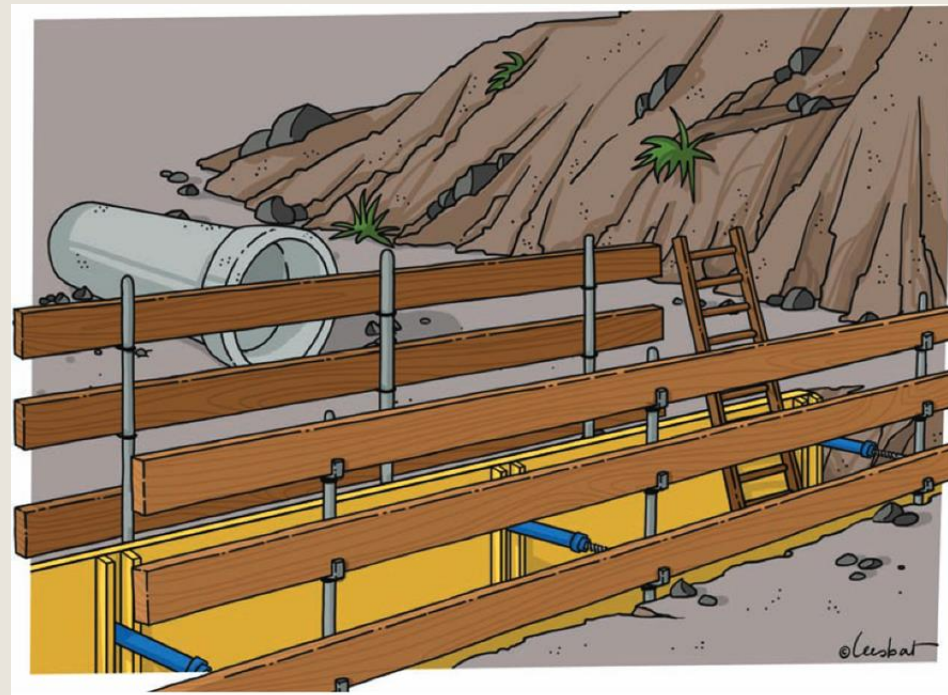
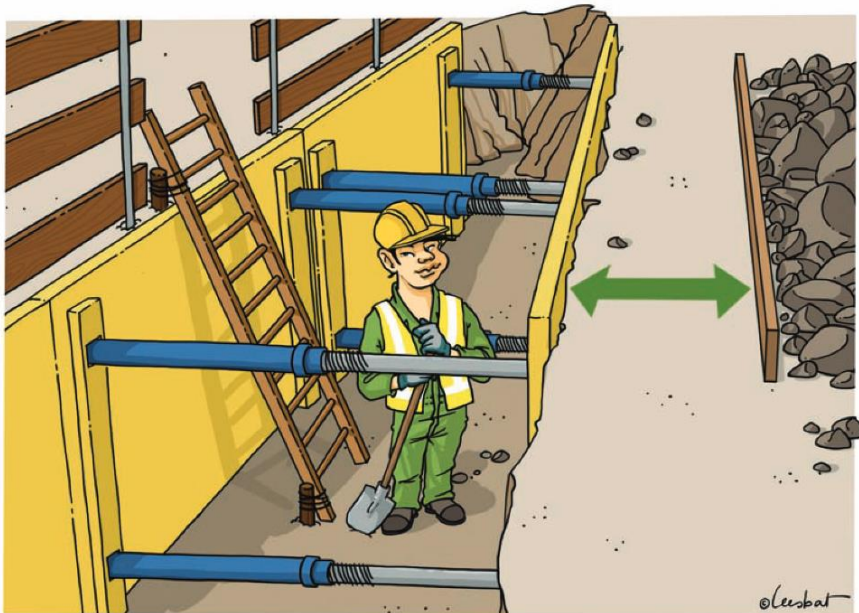
do strojem hloubených nezapažených výkopů se nesmí vstupovat





Výkopové práce

- 1 m<sup>3</sup> zeminy 1,5 - 2 tuny



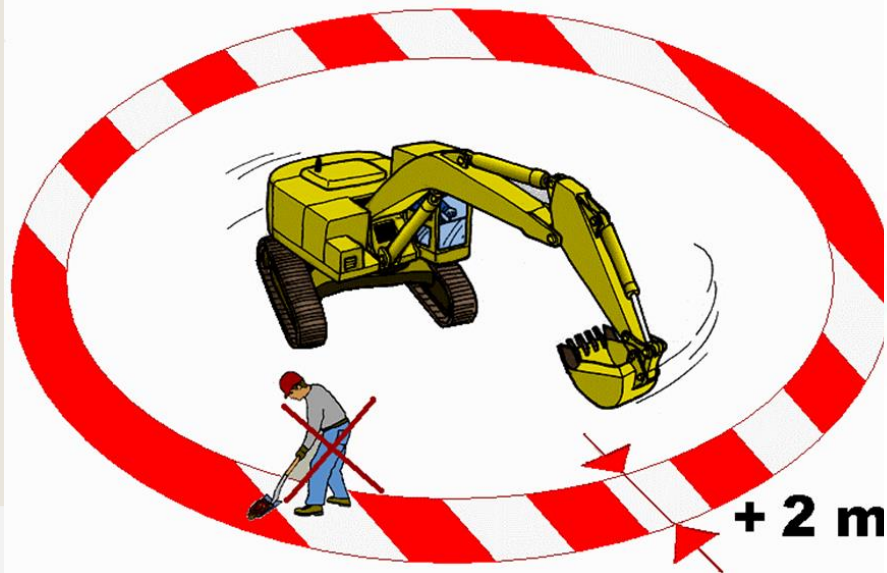
- 1 m<sup>3</sup> zeminy 1,5 - 2 tuny
- Poznej rozdíl

# PŘEMÝŠLEJTE NAD RIZIKY

Výkopové práce



# RIZIKOVÉ PRÁCE NASTAVENÍŠTI





# ZHOTOVITEL

## POVINNOSTI:

- Provést ochranu pracovníků proti pádu z výšky **kolektivním** nebo osobním zajištěním a v případě použití osobních ochranných pomůcek proti pádu jejich používání soustavně kontrolovat.
- Stanovit způsob zajištění pracovníků při pracích na střeších proti pádu ze střešních pláštíů, proti sklouznutí nebo propadnutí.
- Provést převzetí konstrukcí pro práce ve výškách, zejména lešení až po jejich úplném dokončení a vybavení.
- Vydat písemný příkaz k zahájení bouracích prací, a to až po vybavení pracoviště pomocnými konstrukcemi, materiálem a pomůckami určenými v technologickém postupu.



# ZHOTOVITEL

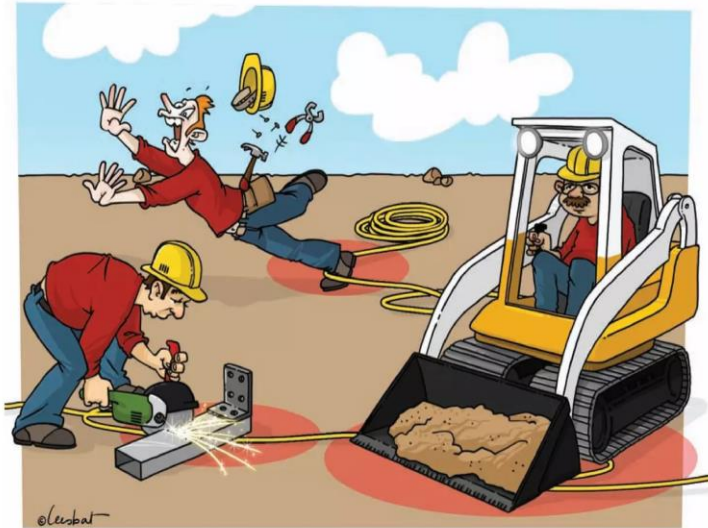
## POVINNOSTI:

- Vydat pokyny pro obsluhu a údržbu strojů, které obsahují požadavky na zajištění bezpečnosti práce při jejich provozu.
- Po skončení pracovní činnosti stroje stanovit opatření proti jeho zneužití nepovolanou osobou a proti možnosti ohrožení veřejného zájmu.
- Přerušit práce při nebezpečí vzniku havárie nebo poruchy technického zařízení a při zhoršení pracovních podmínek
- Při provádění stavebních prací v mimořádných podmínkách stanovit potřebná opatření k zajištění bezpečnosti práce a seznámit s nimi příslušné pracovníky.

# PŘEMÝŠLEJTE NAD RIZIKY

## Elektrické práce

- Elektrina není vidět
- Proudový chránič x dvoupólový dotyk mezifázový zkrat





# ZHOTOVITEL

## POVINNOSTI:

- Hlavní zhotovitel je povinen informovat koordinátora BOZP průběžně o nástupu podzhotovitele včetně jiných osob na stavbu. Před zahájením prací rovněž zajistit seznámení všech odpovědných osob podzhotovitele a jiných osob s dokumentací BOZP (dopravně provozním řádem, technologickými postupy včetně rizik a opatření, apod.). V opačném případě je koordinátor BOZP oprávněn pracovníky podzhotovitele a jiné osoby ze stavby vykázat (viz § 7 odst. 9). V rámci seznámení s dokumentací BOZP vyžádá hlavní zhotovitel od podzhotovitele informaci o **použitých technologických a pracovních postupech včetně rizik ohrožení života a zdraví a přijatých opatřeních.**



# ZHOTOVITEL

## POVINNOSTI:

- Poskytovat určenému koordinátorovi BOZP součinnost po celou dobu svého zapojení do přípravy a realizace stavby.
- Koordinátorovi BOZP, který zpracovává Plán BOZP, předávat potřebné aktuální podklady týkající se změn oproti původnímu plánu organizace výstavby a použitým technologiím tak, aby mohl být Plán BOZP aktualizován.
- Plán BOZP po celou dobu realizace stavby dodržovat a vyžadovat jeho plnění i u všech svých podzhotovitelů a jiných osob.



# URČENÍ KOO

## § 5 Zásady výběru a určení koordinátora BOZP v podmínkách ŘSD

- Brát v úvahu podněty a pokyny koordinátora BOZP a plnit jím navržená opatření.
- V rámci kontrolních dnů stavby projednávat plnění opatření týkající se zajištění BOZP v těsné spolupráci s koordinátorem BOZP.



# JINÁ OSOBA

§ 17 - povinnosti fyzických osob které se osobně podílí na zhotovení stavby a která nezaměstnává zaměstnance

- Jiná fyzická osoba, která se osobně podílí na zhotovení stavby a která nezaměstnává zaměstnance (dále jen "jiná osoba"), je povinna poskytnout zhotoviteli stavby a koordinátorovi potřebnou součinnost a postupovat podle pokynů nebo opatření k zajištění bezpečné a zdraví neohrožující práce stanovených zhotovitelem stavby.

## Povinnosti

- dodržovat právní předpisy o bezpečnosti a ochraně zdraví při práci na staveništi a přihlížet k podnětům koordinátora,
- používat potřebné osobní ochranné pracovní

# JINÁ OSOBA

§ 17 - povinnosti fyzických osob které se osobně podílí na zhotovení stavby a která nezaměstnává zaměstnance

Zhotovitel upozorňuje jinou osobu na:

1. na dodržování předpisů v BOZP a povinnost používat osobní ochranné pracovní prostředky v souladu s bezpečnostními standardy ŘSD, technická zařízení, přístroje a nářadí splňující požadavky zvláštních předpisů,
2. na povinnost 5 dnů před převzetím pracoviště, a není-li to ze závažných důvodů možné, bez zbytečného odkladu informovat zhotovitele o všech okolnostech, které by mohly vést ke zvýšení rizika ohrožení života a poškození zdraví jiných pracovníků.





y) nedoručí ve stanoveném termínu oznámení o zahájení prací na stavbě splňující požadavky stanovené v § 15 odst. 1 zákona o zajištění dalších podmínek bezpečnosti a ochrany zdraví při práci nebo neprovede bez zbytečného odkladu jeho aktualizaci,	400 000 Kč nedoručení Oznámení o zahájení prací na OIP 8 dní před předáním staveniště. Koordinátor BOZP pouze dle smlouvy oznámení zpracuje a připraví pro zadavatele stavby k podpisu a odeslání, bez plné moci není oprávněn k odeslání na OIP.
z) neplní povinnost zhotovitele poskytovat koordinátorovi bezpečnosti a ochrany zdraví při práci na staveništi součinnost, ačkoli k tomu má povinnost podle zákona o zajištění dalších podmínek bezpečnosti a ochrany zdraví při práci (62d),	1 000 000 Kč
za) nesplní některou z povinností koordinátora bezpečnosti a ochrany zdraví při práci na staveništi podle § 10 odst. 4 nebo § 18 zákona o zajištění dalších podmínek bezpečnosti a ochrany zdraví při práci,	300 000 Kč
zd) v rozporu s § 10 zákona o zajištění dalších podmínek bezpečnosti a ochrany zdraví při práci vykonává činnost odborně způsobilé fyzické osoby k zajišťování úkolů v prevenci rizik nebo činnost koordinátora bezpečnosti a ochrany zdraví při práci na staveništi bez příslušného oprávnění,	400 000 Kč Koordinátor BOZP ani technik BOZP nemají platné osvědčení při výkonu své činnosti pro zadavatele.
ze) v rozporu s § 14 zákona o zajištění dalších podmínek bezpečnosti a ochrany zdraví při práci neurčí jednoho nebo více koordinátorů bezpečnosti a ochrany zdraví při práci na staveništi,	400 000 Kč Zadavatel stavby neurčí koordinátora v přípravě či realizaci stavby. Určení nejčastěji smluvně, kde bude konkrétní osoba, která bude činnost pro zadavatele zajišťovat.
zf) v rozporu s § 15 odst. 2 zákona o zajištění dalších podmínek bezpečnosti a ochrany zdraví při práci nezajistí zpracování plánu bezpečnosti a ochrany zdraví při práci na staveništi před zahájením prací nebo nezajistí jeho aktualizaci při realizaci stavby,	400 000 Kč
zg) v rozporu s § 14 zákona o zajištění dalších podmínek bezpečnosti a ochrany zdraví při práci nezajistí součinnost všech zhotovitelů nebo jiné osoby s koordinátorem bezpečnosti a ochrany zdraví při práci na staveništi po celou dobu přípravy a realizace	400 000 Kč Zadavatel musí mít ve smlouvě o dílo se zhotovitelem, že zavazuje všechny zhotovitele k součinnosti s koordinátorem BOZP.

# SANKCE OIP

DLE ZÁKONA Č. 251/2005 Sb.



# Mimořádné události

ŘSD 2024



## ZÁZNAM O MIMOŘÁDNÉ UDÁLOSTI

### A. OBLAST UDÁLOSTI:

(zaškrtnout podle skutečnosti)

1. BOZP  2. PO  3. TB  4. OŽP

### B. STATISTICKÉ ÚDAJE UDÁLOSTI:

Místo vzniku události: stavební dílo D7 Chlumčany, zkapacitnění, trať 110: úsek Vrbno nad Lesy – Chumčany u Loun

Datum události: 30.1.2024 Hodina události: 15:03 hodin Počet ohrož. osob: 4

### C. ÚDAJE O POŠKOZENÍ:

Strojní zařízení, výrobní nebo pracovní prostředek:	
Popis poškozeného zařízení:	Drážní vozidlo: motorový vůz CZ-ČD 809 95 54 5 809 080-5; smykový nakladač Caterpillar
Předpokládaná škoda v Kč:	Dosud nevyčísleno, odhadem: Škoda na drážním vozidle a železničním svršku – 1 000 000 Kč; smykový nakladač 500 000 Kč
Postižení zaměstnanců: žádné	
Druh úrazu:	s hospitalizací > 5 dnů <input type="checkbox"/> smrtelný <input type="checkbox"/> el.proudem <input type="checkbox"/>
Druh zranění a zraněná část těla:	
Zaměstnavatel:	
Pracovní pozice:	

### D. ASISTENCE JEDNOTEK IZS

1. HZS  2. Rychlá lék. pomoc  3. PČR  4. Jiné (uvést)

### E. STRUČNÝ POPIS UDÁLOSTI:

Dne 30.1.2024 na regionální trati 110 v úseku Vrbno nad Lesy – Chumčany u Loun došlo v místě pod mostem dálnice D7 ke střetu drážního vozidla CZ-ČD 809 95 54 5 809 080-5 se smykovým nakladačem typu Caterpillar. V daném místě probíhaly stavební práce. Ke střetu došlo, kdy pracovník [redacted] 3, při práci na mostní opěře odstavil smykový nakladač v průjezdném průřezu od koleje a zůstal v průjezdném průřezu trati v momentu, kdy místem projížděl osobní vlak, došlo tak ke střetu. Událost se stala na provozované koleji. Na místo nehody přivolány složky IZS. Při události nedošlo k žádnému úrazu. Došlo k vykolejení a poškození drážního vozidla, škodě na železničním svršku a smykovém nakladači. Pracovník společnosti TP [redacted] se na výzvu Policie ČR podrobil kontrole dechovou zkouškou na přítomnost alkoholu – s výsledkem NEGATIVNÍ. Dle dostupných informací se jednalo o pracovníka bez patřičného oprávnění k řízení stavební mechanizace, pracovník není držitelem průkazu „VSTUP DO PROVOZOVANÉ ŽDC“. Práce nebyly nahlášeny drážnímu dispečerovi v systému CPS.

# Mimořádné události

## ŘSD 2024



# ZÁZNAM O MIMOŘÁDNÉ UDÁLOSTI

## A. OBLAST UDÁLOSTI:

1. BOZP  2. PO  3. TB  4. OŽP

## B. STATISTICKÉ ÚDAJE UDÁLOSTI:

Místo vzniku události: "D3 0310/I Úsilné – Hodějovice"  
uvnitř konstrukce tunelu DD56 levý tubus

Datum události: 12.2.2024 Hodina události: 10:20 hodin Počet ohrož.osob: jedna

## C. ÚDAJE O POŠKOZENÍ:

<b>Strojní zařízení, výrobní nebo pracovní prostředek:</b>	
Popis poškozeného zařízení:	žádné
Předpokládaná škoda v Kč:	0,-
<b>Postižení zaměstnanců:</b> ANO	
Druh úrazu:	s hospitalizací > 5 dnů <input type="checkbox"/> smrtelný <input checked="" type="checkbox"/> el.proudem <input type="checkbox"/>
Druh zranění a zraněná část těla:	120 - 42
Zaměstnavatel:	
Zaměstnanec:	
Pracovní pozice:	

## D. ASISTENCE JEDNOTEK IZS

1. HZS  2. ZZS  3. PČR  4. Jiné (uvést)

## E. STRUČNÝ POPIS UDÁLOSTI:

Smrtelný pracovní úraz vznikl na SO 600.08 – konstrukce vnitřního vybavení (chodníky v tunelu).

Pan [redacted] pracoval s dalšími dvěma pracovníky při osazování obrubníků za pomoci kolového bagru. Pracovalo se na třech rozdílných úsecích na pokládkách obrub v obou tubusech. V rámci této činnosti je používán suchý beton, který byl složen v levé části tubusu DD56, kam se měli pracovníci přesunout ihned po ukončení pokládky v tubusu pravém – kde chybělo osadit posledních pár obrub v řádu jednotek, na které nevyšel beton. Jednalo se o přesun doměrku. K přesunu tohoto suchého betonu - doměrku byl použit kolový bagr také. V době, kdy měl být přesunut suchý beton - doměrek „manipulačním průjezdem“ mezi tubusy na DD57, zahájili pracovníci jiného zhotovitele přípravné práce a přistavili do „průjezdu“ vozidlo pro následné bednění monolitické stěny, kterou se tento „průjezd“ na DD57 uzavírá.

Bagr na DD56 nabral do lžice beton a pracovníci lžici doplnili betonem ručně lopatami. Po naplnění lžice se dva pracovníci odebrali k „průjezdu“ na DD57 a pracovník třetí pan Yovdi na místě zůstal a stále pár lopat doplňoval. Poté odložil svou lopatu do lžice bagru, strojník měl stále oční kontakt s pracovníkem panem Yovdi. Po celou dobu nakládky stál bagr s aretovaným podvozkom bez pohybu kol. Následně začal strojník otáčet věží bagru směrem vlevo celkem o 180° a musel sledovat pohyb ramene, které má vyložení cca 3 m, aby zabránil případné kolizi ramene bagru s možnou překážkou (např. jedoucím vozidlem), ve směru otočky bagru. Celkový prostor v tunelu je 11,75 m a u levé stěny tunelu byly

# Mimořádné události

## ŘSD 2024

### Definice:

Mimořádná událost: Událost důležitá z hlediska bezpečnosti, která vede k ohrožení, bezpečnosti a zdraví pracovníků nebo ohrožení požární, technické nebo ekologické bezpečnosti. Jedná se o škodlivé působení sil a jevů vyvolaných činností člověka, přírodními vlivy. Jedná se o havárii, která ohrozila život, zdraví, majetek a mohla ohrozit životní prostředí. Vyžádala si provedení záchranných prací.

**Povinnost neprodleně vyplnit a odeslat spěšné hlášení vzniká v těchto případech:**

- Smrtelné pracovní úrazy
- Hromadné pracovní úrazy
- Těžké pracovní úrazy, kde hrozí trvalé následky
- Požáry s předpokládanou škodou nad 1 mil. Kč
- Působení přírodních vlivů ohrožujících zdraví a životy lidí, bezpečnost a kapacity výrobních zařízení (povodně, vichřice)
- Významné úniky chemických, ropných látek do životního prostředí
- Nestandardní poruchy zařízení s významným dopadem do dostupnosti

### Opatření přijatá k zabránění opakování mimořádné události na pracovišti D3 0310/I Úsilné - Hodějovice

S touto mimořádnou událostí budou prokazatelně informováni / seznámeni všichni vedoucí zaměstnanci dodavatelských firem, kteří prokazatelně seznámi své zaměstnance s touto mimořádnou událostí.

### Bylo okamžitě provedeno toto opatření:

- 1) Nahlášení události vedení stavby, Koordinátorovi a BT stavby
- 2) Prokazatelné seznámení o mimořádné události
- 3) Okamžitá kontrola stavu pracoviště. Práce strojních zařízení a mechanismů
- 4) Zaměstnanci byli opětovně seznámeni s riziky na pracovišti - ústně
- 5) S dodržování BOZP na pracovišti, seznámení s místem, kde vykonávají svoji činnost - ústně
- 6) Zvýšená kontrolní činnost vedoucích pracovníků pracovního prostředí a podmínek pro práci strojů, dodržování bezpečných vzdáleností od strojů, pohyb strojů v tunelu, rychlost nákladní dopravy a strojů
- 7) Dodržovat vždy pokyny svého nadřízeného (mistra, vedoucího práce)
- 8) Kontrola dokumentů k SO: PD, vTePf SO 600.08



# Klíčové faktory

KOMUNIKACE NA STAVENIŠTI S ÚČASTNÍKY VÝSTAVBY

KOMUNIKACE SE ZADAVATELEM STAVBY

KOMUNIKACE S PROJEKTANTEM

KOMUNIKACE V TÝMU TDI

KOMUNIKACE SE ZHOTOVITELEM STAVBY

Práce ve výšce

Bourací práce

Elektrická energie

Břemena

Doprava

Sesutí stěn

Rizikové faktory

# Konference Bezpečně spolu

KONFERENCE Z OBLASTI BOZP NA STAVENIŠTI



5-6. Března 2025

HOTEL MAXIMUS RESORT V BRNĚ

**KONFERENCE BEZPEČNĚ  
SPOLU**



ŘEDITELSTVÍ  
SILNIC  
A DÁLNIC



**SPOLEČNÁ  
VIZE**



Spolufinancováno  
Evropskou unií

# Děkuji!

Svatava Hrubá



+420 733 531 355



svatava.hrubá@arranogroup.cz



Obchodní ředitelka

